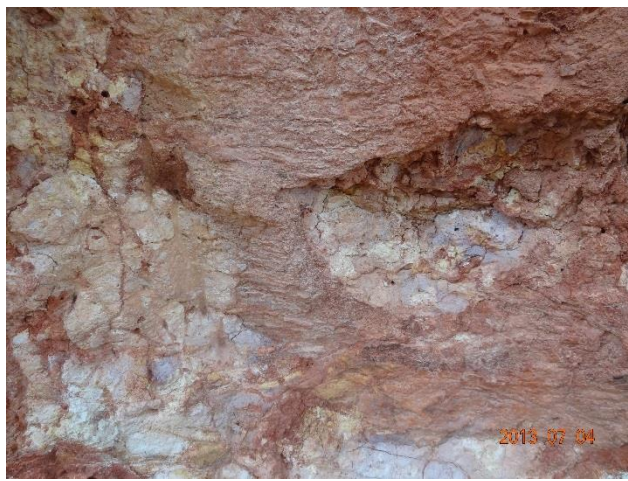




Август 2013



**Mercuri Guinee
&
AG group**

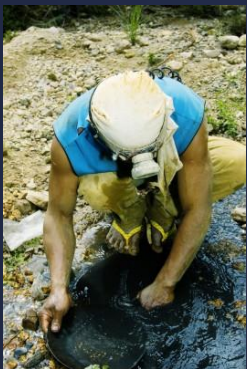
Геологоразведка
Золотодобыча

Гвинея -Россия

Инвестиционное предложение.
Организация промышленной добычи золота в
Гвинея-Сигири

Уважаемые Господа.

Наша компания работает в республике Гвинея (западная Африка), мы имеем шестилетний опыт работы в этой стране. За это время нами было проведено обследование ряда участков на территории республики на предмет добычи золота и получено ряд разрешений на изыскание золота.



В настоящий момент компания провела изыскания на очередном участке (Прил. 1.1 -1.7). Участок находится в префектуре Сигири которая общеизвестно является самым золотоносным районом республики. Участок граничит с территорией компании «SAG» заявленные объемы добычи, которой составляют 100 кг в день.

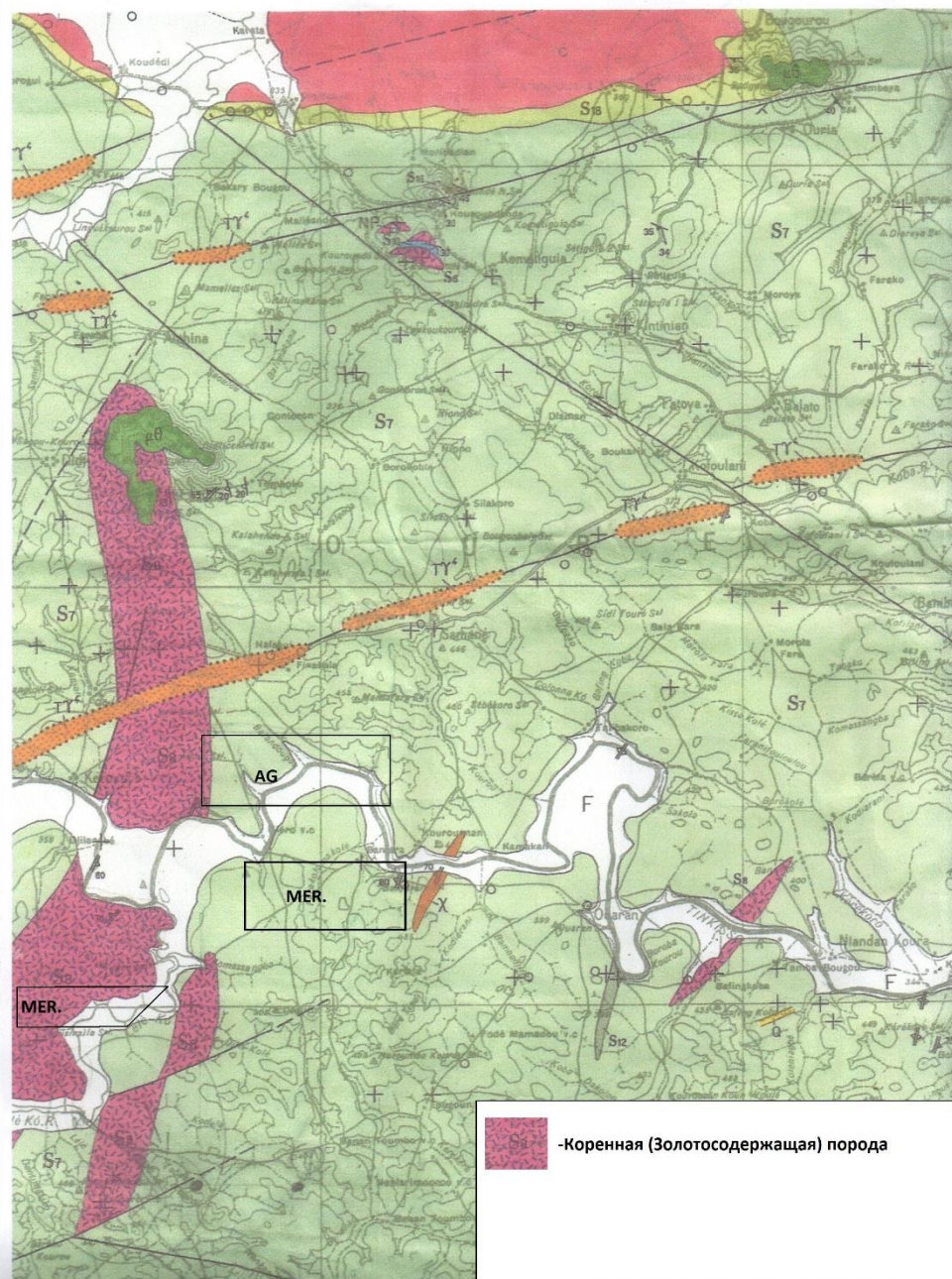
Нашей компанией было получено разрешение на изыскание золота в республике Гвинея на участке площадью 35.37км². Были проведены геолого-разведочные работы: электроразведка, бурение скважин, пробивка шурфов , электроразведка, взяты пробы, проведена их отмывка и последующий анализ, по результатам которого содержание видимого золота (мелкие и крупные самородки) составляет 2-2,5 грамма на 1 м³, глубина залегания золотоносного слоя непосредственно с поверхности, разведанная нижняя граница 40 метров. Исходя из этого, разведанные запасы золота составляют 224 000 кг (7 202 572 тр. Унций), что при цене 40 долларов США за 1 грамм эквивалентно 8 960 000 000 долларов США.



Участок находится в 900 км от столицы Гвинеи – Конакри, в 120 км от столицы Мали – Бамако и в 50 км от города Сигири. От города Сигири до участка нами проложена грунтовая дорога. Участок расположен на берегу реки Тинкиссо которая не пересыхает в период засухи, что позволяет работать круглый год.

В связи с тем, что глубина залегания золотоносного слоя незначительна, а само месторождение находится на возвышенности, вскрышные работы не требуются, что в свою очередь значительно повышает эффективность проекта.

Также это позволяет работать в дождливый период без дополнительных затрат на дренажные работы.



В настоящий момент компания обладает техникой:

- Бульдозер-погрузчик Nanomag
 - Самосвал Scania 20т.
 - Промывочная машина 20 мз/ч *
 - Экскаватор Volvo EC-300
 - Бурильная машина
 - Автобус Iveco 3 спальных места
 - Грузовик Iveco 5т.
 - Внедорожник Nissan Patrol
 - Внедорожник Mitsubishi Pajero
 - Помпы для подачи воды 8шт.
 - Шланги для подачи воды 2км.
 - Электро генераторы 4шт.
 - Мобильный сварочный инвертор
 - Караван 5 спальных мест
 - Караван 3 спальных места
 - Моторные плавсредства для переправы
 - Мотоцикл
 - GPS Мини лаборатория для анализа проб
- *Промывочная машина предназначена для геологоразведки (промывка проб) но не позволяет вести добычу золота в промышленных масштабах.



Что мы предлагаем:

В настоящее время компания занята поиском инвестора для промышленной добычи золота на данном участке. Мы готовы разговаривать с инвесторами, которые способны вложить в развитие добычи и инфраструктуры для проживания персонала минимально 10 000 000 долларов США. В свою очередь мы готовы предложить инвестору совместное освоение золотосодержащего участка на условиях, что инвестор получает 15% от добытого золота.



При условии инвестирования 10 000 000 долларов США:

1. Производительность комплекса по золотоносной руде составит 400м³/ч, а по золоту 2г x 400 м³/час = 800г/час.
2. При 8 часовом рабочем дне добыча составит :800г x 8ч= 6 400 г
3. Добыча за месяц (22 рабочих дня) составит : 6 400г/день x 22дня = =140800 г/месяц.
4. При цене золота 40 USD за 1 грамм, его стоимость составит: 140 800 г/месяц x 40 USD = 5 632 000 USD в месяц.
5. Себестоимость добычи одного грамма золота составит: 5 USD.
6. Ежемесячные затраты на добычу золота 5 USD x 140 800 г = 704 000 USD.
7. Чистая прибыль за один месяц составит: 5 632 000 USD - 704 000 USD= 4 928 000 USD
8. Чистая прибыль за один год составит : 4 928 000 USD x 12 месяцев = 59 136 000 USD.
9. Объем добычи за один год составит : 140 800 г/месяц x 12 месяцев = 1 689 600 г



10. Инвестор получает 15% от чистой прибыли(59 136 000 USD), что составляет : 8 870 400 USD в год.

Следовательно срок окупаемости инвестиций , для инвестора составляет 13,5 месяцев.

11. За 5 лет работы инвестор получит : 8 870 400 USD x 5лет =44 352 000 USD

12. Рентабельность у инвестора за 5 лет работы составит: (44 352 000 USD : 10 000 000 USD) x 100% = 443,5%



При условии инвестирования 20 000 000 долларов США

Закупаем два комплекта оборудования, общей производительностью 800 мз/час и организовываем двух сменную работу (8 час x 2 = 16 часов)

1. Производительность комплекса по золотоносной руде составит 800 м з /ч, а по золоту 2г x 800 мз/час = 1600г/час.
2. Добычу золота в сутки составит : 1600 г x 16 часов = 25 600 г .
3. Добыча золота в месяц (22 рабочих дня) составит: 25 600 г x 22 = 563 200 г.
4. При цене золота 40 USD за 1 грамм, его стоимость составит 563 200 г/месяц x 40 USD = 22 528 000 USD в месяц.
5. Себестоимость добычи одного грамма золота составит 5 USD.
6. Ежемесячные затраты на добычу золота 563 200 г/месяц x 5 дол. = 2 681 000 USD.
7. Чистая прибыль составит : 22 528 000 USD – 2 681 000 USD = 19 847 000 USD в месяц.



8. Чистая прибыль в год составит : $19\ 847\ 000\ \text{USD} \times 12\ \text{месяцев} = 238\ 164\ 000\ \text{USD}$.
9. Объем добычи за один год составит : $563\ 200\ \text{г/месяц} \times 12\ \text{месяцев} = 6\ 758\ 400\ \text{г}$
10. Инвестор получает 15% от чистой прибыли(238 164 000 USD) , что составляет : 35 724 600 USD в год. Следовательно срок окупаемости инвестиций , для инвестора составляет 6,7 месяцев.
11. За 5 лет работы инвестор получит: $35\ 724\ 600\ \text{USD} \times 5\ \text{лет} = 178\ 623\ 000\ \text{USD}$.
12. Рентабельность у инвестора за 5 лет работы составит: $(178\ 623\ 000\ \text{USD} : 20\ 000\ 000\ \text{USD}) \times 100\% = 893,1\%$



Наша компания предлагает Вам посетить наш участок, ознакомиться с результатами геологоразведки, провести независимую экспертизу и пробную добычу на имеемых у нас в наличии приборах.

Контакты:

Киосев Валерий
Контактный телефон: (0031)619-598-841;
(0031)534-784-033 (Нидерланды)
Email: mercuri@home.nl

Когтев Александр
Контактный телефон: (00224) 657-378-878 (Гвинея)
Email: 1ren88@mail.ru

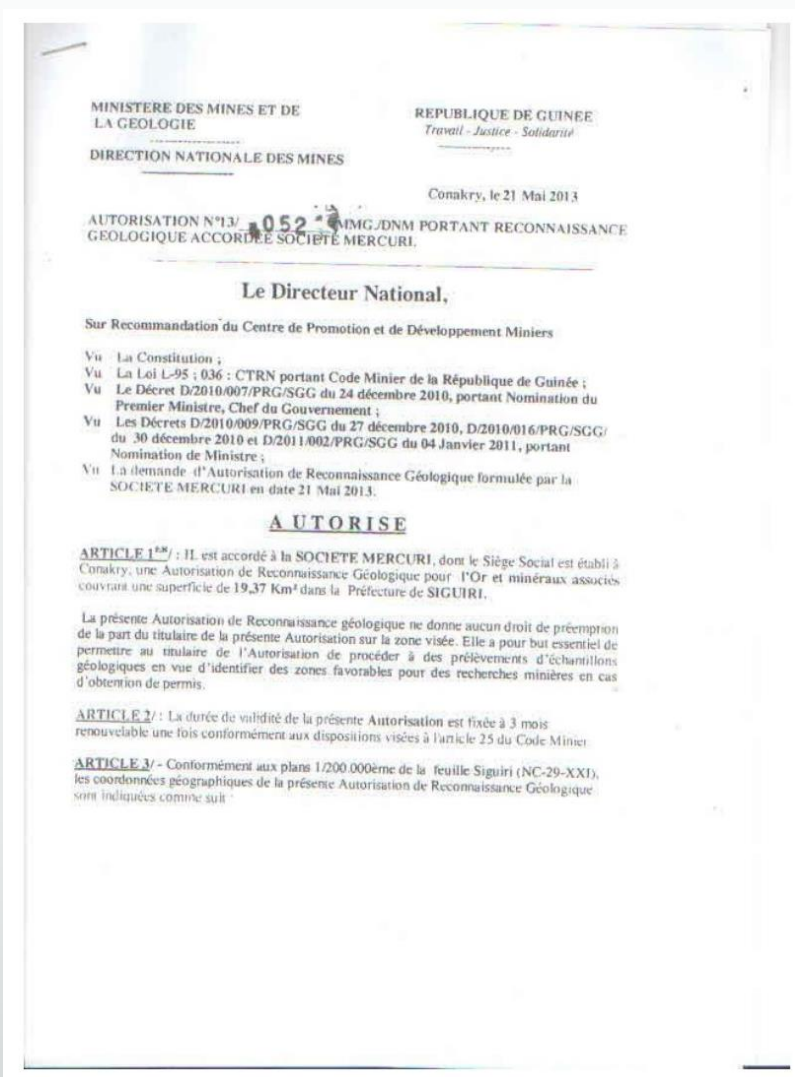
Когтев Борис
Контактный телефон: (00224) 657-014-775 (Гвинея)
Email: borboriska@msn.com

Когтев Андрей
Контактный телефон: +7(920)298-298-8 (Россия)
Email: kogtev-a@mail.ru

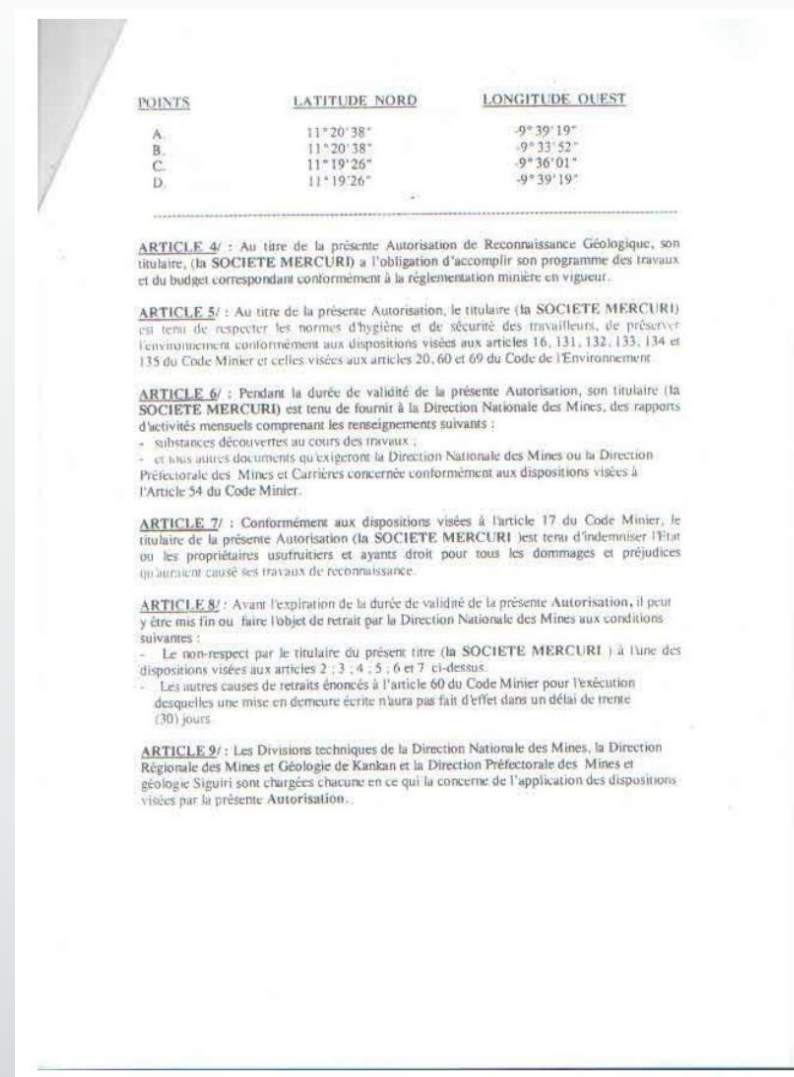
Важные приложения 1.1-1.8 на следующих страницах. Лицензии. Карты.



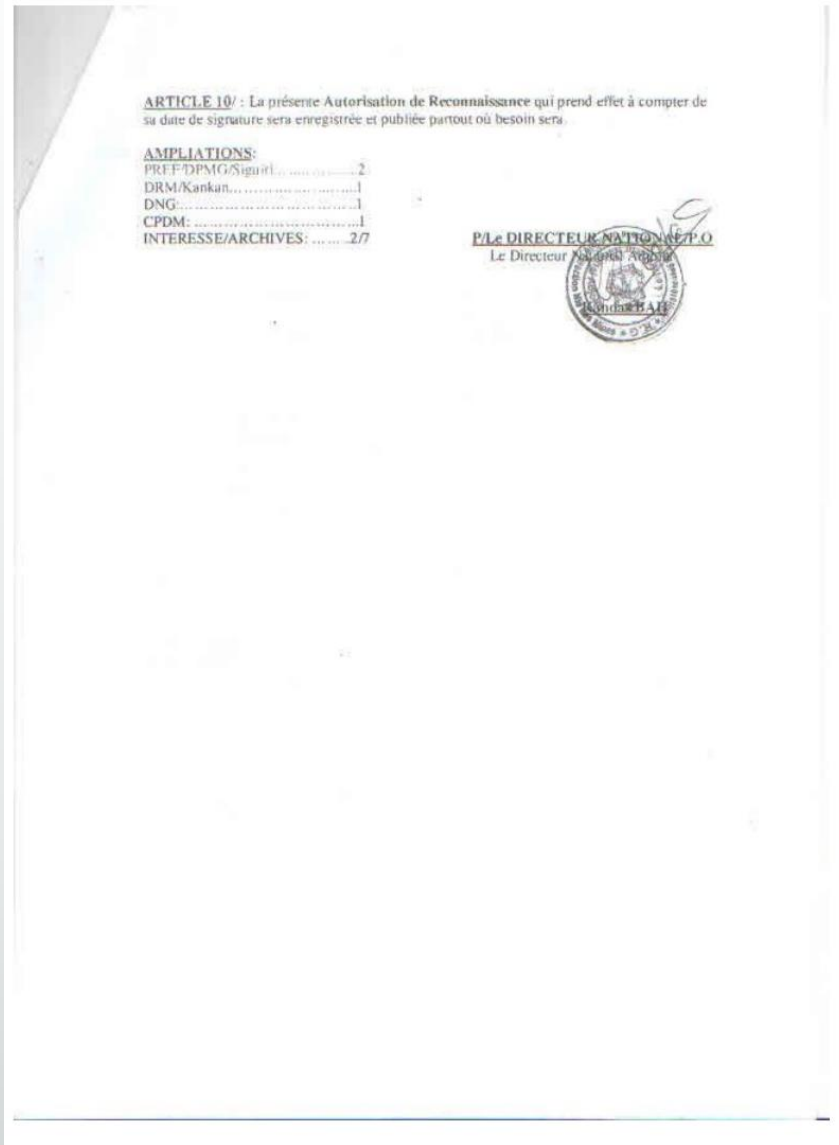
Приложение 1.1.



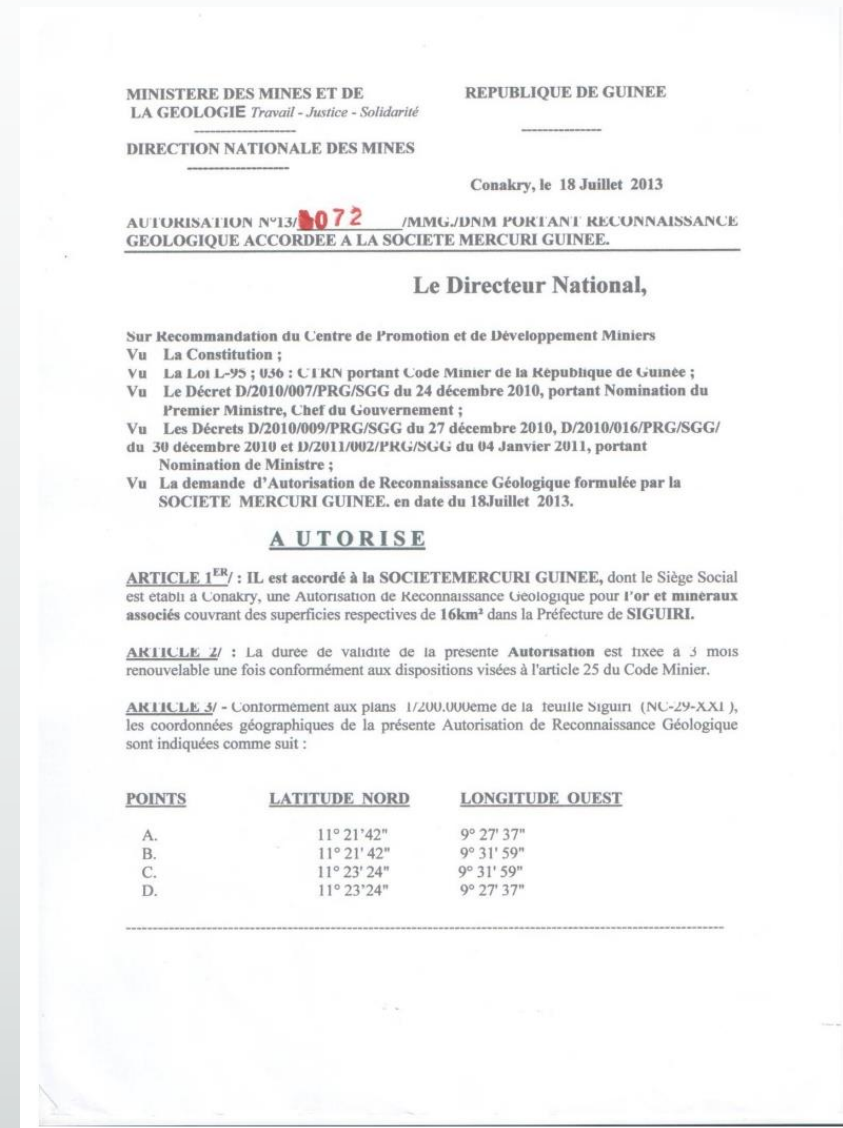
Приложение 1.2.



Приложение 1.3.



Приложение 1.4.



Приложение 1.5.

ARTICLE 4/ : Au titre de la présente Autorisation de Reconnaissance Géologique, son titulaire, (**la SOCIETE MERCURI GUINEE**) a l'obligation d'accomplir son programme des travaux et du budget correspondant conformément à la réglementation minière en vigueur.

ARTICLE 5/ : Au titre de la présente Autorisation, le titulaire (**la SOCIETE MERCURI GUINEE**) est tenu de respecter les normes d'hygiène et de sécurité des travailleurs, de préserver l'environnement conformément aux dispositions visées aux articles 16, 131, 132, 133, 134 et 135 du Code Minier et celles visées aux articles 20, 60 et 69 du Code de l'Environnement.

ARTICLE 6/ : Pendant la durée de validité de la présente Autorisation, son titulaire (**la SOCIETE MERCURI GUINEE**) est tenu de fournir à la Direction Nationale des Mines, des rapports d'activités mensuels comprenant les renseignements suivants :

- substances découvertes au cours des travaux ;
- et tous autres documents qu'exigeront la Direction Nationale des Mines ou la Section Mines et Carrières concernée conformément aux dispositions visées à l'Article 54 du Code Minier.

ARTICLE 7/ : Conformément aux dispositions visées à l'article 17 du Code Minier, le titulaire de la présente Autorisation (**la SOCIETE MERCURI GUINEE**) est tenu d'indemniser l'Etat ou les propriétaires usagers et ayants droit pour tous les dommages et préjudices qu'auraient causés ses travaux de reconnaissance.

ARTICLE 8/ : Avant l'expiration de la durée de validité de la présente Autorisation, il peut y être mis fin ou faire l'objet de retrait par la Direction Nationale des Mines aux conditions suivantes :

- Le non-respect par le titulaire du présent titre (**la SOCIETE MERCURI GUINEE**) à l'une des dispositions visées aux articles 2 ; 3 ; 4 ; 5 ; 6 et 7 ci-dessus.
- Les autres causes de retraits énoncées à l'article 60 du Code Minier pour l'exécution. Desquelles une mise en demeure écrite n'aura pas fait d'effet dans un délai de trente (30) jours.

ARTICLE 9/ : Les Divisions techniques de la Direction Nationale des Mines, la Direction Régionale des Mines de Kankan et la Section Mines et Carrières de Siguiiri sont chargées chacune en ce qui la concerne de l'application des dispositions visées par la présente Autorisation.

ARTICLE 10/ : La présente Autorisation de Reconnaissance qui prend effet à compter de sa date de signature sera enregistrée et publiée partout où besoin sera.

Приложение 1.6.

AMPLIATIONS:
PREF/SMC/ Siguiiri2
DPMG/Kankan.....1
DNG:1
CPDM:1
INTERESSE/ARCHIVES:2/7

P/Le Directeur National des Mines PO
Le Directeur National Adjoint



Приложение 1.7.

